

6 À LA UNE

CNPE DE GRAVELINES

SEMAINE DU 3 NOVEMBRE 2015 N°1520

DES ÉCHANGES QUI DONNENT CONFIANCE

La semaine dernière, Olivier Lamarre, directeur adjoint de la DPN et Patrice Dejou, directeur des opérations, sont venus à Gravelines à la rencontre des équipes du site.



Echanges avec ADF Tarlin en station de pompage

Explications autour du Poste de Supervision (PSPR)

Visite des bâches KER

Olivier Lamarre a apprécié la franchise des échanges sur le plateau TEM et les efforts déployés pour intégrer les changements apportés par l'outil SDIN. Il a souligné la dynamique de l'équipe projet VD/RGV de la tranche 5, challenge important pour Gravelines et pour le parc. La présentation du projet Grands Travaux pour intégrer le Post-Fukushima et avancer vers "Objectif 2040" donne confiance sur la capacité du site à mener à bien et avec méthode ces modifications. Le plan d'actions sécurité, basé sur une très forte présence terrain, confirmé par la visite réalisée sur le site, va permettre de maintenir l'excellente dynamique en place mais également d'aider le parc à atteindre un taux de fréquence inférieur à 2.

Au terme de la journée, Olivier Lamarre a conclu « j'ai eu grand plaisir à rencontrer des personnes motivées et qui s'engagent pour permettre à Gravelines, et donc au parc, d'atteindre les performances que nous ambitionnons, au premier rang desquelles les 420 TWh en toute sûreté et sécurité, affichés dans « Génération 420 ».



Patrice Dejou, de son côté, a échangé de façon constructive avec les équipes de conduite 1/2, le collectif de l'équipe de direction et les chefs de service. Pendant la revue de performances, il a déclaré : « le site a confirmé les progrès sur les arrêts de tranches, la sécurité et inversé la tendance sur le TEM avec un Kif inférieur à 2%, un bel effort ».

D'ici fin 2015, le site est attendu sur une reprise en main des résultats Sûreté, le recouplage de la tranche 2 et le respect du budget.

AGENDA
DE LA SEMAINE

10 novembre : CLI Technique

12 novembre : Journée innovation.

5 et 6 décembre : Téléthon

SYSTÈME DE SUGGESTION
MACRO-PROCESSUS 1



JOURNÉE DE L'INNOVATION JEUDI 12 NOVEMBRE

Le grand rendez-vous annuel de l'innovation se tiendra **jeudi 12 novembre** à la cafeteria EDF.

Il récompense les suggestions proposées par les salariés du site, pour **simplifier et améliorer le travail au quotidien** dans leur équipe. Tout salarié peut émettre une suggestion, véritable moteur de l'innovation. Quoi de plus gratifiant que de voir ses idées concrétisées sur le terrain, voire démultipliées sur les autres centrales! Par exemple, améliorer une opération de maintenance en développant un outil simple ou encore modifier une procédure qui n'est plus adaptée.

Cette année, une **quarantaine de suggestions sélectionnées** vous sera présentée, expliquée, démonstrations à l'appui par leurs innovateurs. La centrale remet en jeu le **trophée de l'innovation**, attribué en 2014 au service SRM pour son implication dans le système de suggestions.

Vous aurez la possibilité de voter pour votre suggestion préférée et peut-être la chance de gagner une montre connectée si vous répondez correctement au quizz...

Un jury sélectionnera lors de cette journée, les suggestions qui représenteront le site au Challenge DPN et remettra un prix aux trois meilleures innovations.

Venez nombreux partager les bonnes idées !

- 8 h 30 : café d'accueil et lancement de la journée par François Goulain.
- 11h45 : remise des prix et buffet.

ÉCHANGES À « TIRS-LARIGOT »



Un **partage d'expérience autour des tirs radios** s'est déroulé mercredi 28 octobre sur le site. Animée par Marjorie Picard, Dominique Vrammout (SRM) et Laurent Lheureux (MSF), la rencontre s'est tenue en présence de l'ensemble des entreprises partenaires, intervenant dans le domaine des tirs radios à Gravelines : Horus, CMTI, SGS Qualitest, l'Institut de soudure mais aussi CERAP (les responsables de zones) et les métiers MSF, SCOM, SMA et SSQ. Autant de personnes qui ont contribué à faire de ce PEX un moment d'échanges fourni et fructueux.

Au programme : premier bilan des tirs sur 2015, projets pour 2016, retour sur les tirs au sélénium organisés sur site, risques de blocage des sources, traçabilité du remplacement des doigts d'obturation... Ce moment d'échange était aussi l'occasion pour les participants d'évoquer les difficultés rencontrées ou de partager les bonnes pratiques identifiées sur d'autres sites. Ce partage d'expérience permettra de renforcer le processus tirs radio en vue de la campagne 2016 qui s'annonce chargée en volume de tirs radios, tout en maintenant le niveau d'excellence.

PRODUCTION MACRO-PROCESSUS 2

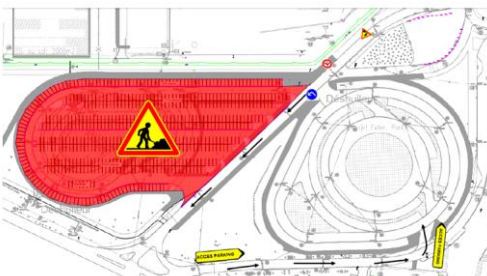
FERMEZ PORTES ET FENÊTRES

La procédure GC 12 « grand froid » est activée. **Fermez portes et fenêtres** des installations industrielles, derrière votre passage.



MEEI MACRO-PROCESSUS 5

PARKING CENTRE EN TRAVAUX



Le **parking centre** sera partiellement indisponible jusqu'à fin décembre en raison de travaux de rénovation et d'agrandissement. 200 places de parking supplémentaires seront créées.

STATIONNEMENTS PERTURBES SUR SITE

Le **parking situé à proximité du bâtiment 35**, sera indisponible au stationnement jusqu'en fin d'année. Il servira à effectuer les contrôles périodiques de l'ensemble du matériel incendie (lances...).



INCENDIE MACRO-PROCESSUS 3

EXERCICE INCENDIE EN ZONE : EFFICACITÉ TESTÉE ET PROUVÉE



Dans le cadre de la convention avec le SDIS, un exercice incendie s'est déroulé le 27 octobre 2015 dans le BAN 7. Les intervenants des équipes Conduite, LNU, SRM et SDIS ont été très efficaces dans la mise en œuvre des moyens de secours. L'exercice, qui simulait un départ de feu dans le local des pompes TEP, a permis de tester l'efficacité de la **chaîne de contrôle radiologique en sortie de zone** du personnel et des matériels.

PREVENTION DES RISQUES MACRO-PROCESSUS 4

UNE FORMATION POUR PORTER LE HARNAIS EN TOUTE SÉCURITÉ

Les sessions de formation au port du harnais de sécurité reprennent, animées par les experts en travaux en hauteur du réseau JADE. Ces sessions d'une demi-journée prévoient une partie théorique en salle et une partie très pratique au bâtiment H avec un échafaudage spécialement posé pour la formation. Une évolution apportée par rapport aux années précédentes : des modules pratiques "à la carte" **à la demande des métiers**.

Environ 200 agents du site suivront cette formation à la **sécurité du travail en hauteur et EPI antichute** d'ici la fin de l'année. Quelques dates sont encore disponibles. Les besoins peuvent être remontés à **GRA-SRM-TRAVAIL-HAUTEUR** et Auberi Duminil (SRM).



DES ARDENNES AU TUNNEL SOUS LA MANCHE, LES ECHANGES DE BONS PROCEDES SONT SUR LES RAILS

Un partenariat, impulsé par Stéphane Duel, s'est tissé entre les équipes de Conduite du CNPE de Chooz et celles de Gravelines depuis le début de l'année. Une délégation de cinq exploitants de la centrale ardennaise est venue sur le site du 28 au 30 octobre, pour échanges de bonnes pratiques.

Dans ce cadre, un **benchmarking** a été organisé le 29 octobre avec les **équipes d'Eurotunnel** à Coquelle. L'échange a été initié par Stéphane Duhamel (ancien salarié d'Eurotunnel) et Xavier Castaneda, tous deux D.S.E (Délégués Sécurité en Exploitation) et chargés de consignation.

Au final, c'est un groupe d'une quinzaine de personnes, constitué de représentants du collectif des délégués sécurité en exploitation, de MTE, de SRM et du CNPE Chooz, qui est parti observer les pratiques de consignation dans cette entreprise dont l'activité, a priori différente de la nôtre, montre bien des similitudes, en particulier au niveau de **la prise en compte du risque électrique**. La délégation a été accueillie par le responsable de la communication et accompagnée tout au long de la journée par l'expert technique Jean-Michel Vernade. Puis, divisée en deux groupes, l'équipe EDF a pu visiter la salle de contrôle où sont supervisés comme en salle de commande, 24/24h, la gestion du trafic ferroviaire, la ventilation, la partie électrique et l'incendie, ainsi que la baie de supervision électrique entièrement informatisée, véritable poste déporté à l'image du poste d'interconnexion et de transformation de Warande.

Nos équipes ont pu assister à la consignation d'une cellule 21.000 volts ainsi qu'à celle d'une caténaire, avec mise en œuvre des contrôles visuels. Dans le domaine des consignations, les matériels et les EPI utilisés sont identiques aux nôtres : un bon entraînement pour les agents de conduite 3/6 qui auront à gérer prochainement la boucle 20KV. Enfin nos visiteurs ont pu pénétrer dans le tunnel de service, accès réservé à quelques rares privilégiés.

Les participants ont particulièrement apprécié le professionnalisme, les pratiques de fiabilisation des informations avec des messages collationnés (en anglais) et le caractère passionné des personnes rencontrées. Une visite qui en appelle une autre, puisque les Gravelinois se préparent d'ores et déjà à recevoir les équipes d'Eurotunnel prochainement sur nos installations.



MEEI MACRO-PROCESSUS 5

VOUS CONSTATEZ UNE ANOMALIE DE MATERIEL

Vous **détectez une anomalie** (un éclairage qui ne fonctionne pas, une plaque d'égout mal positionnée, un appareil électrique qui ne fonctionne pas etc...)

Faites un **constat MEEI dans l'outil TECT**.

En revanche, vous constatez un gobelet à terre... vous pouvez aussi le ramasser !

SANTE AU TRAVAIL MACRO-PROCESSUS 4

VACCINATION ANTI-GRIPPE

Le Service Santé au Travail propose une deuxième séance de vaccination contre la grippe, assurée par l'Institut Pasteur, le **jeudi 26 novembre** de 10h à 12h et de 13h à 16h.

L'INFORMATIQUE À PLEIN RÉGIME

Un outil permettant de consulter l'état des régimes, sous forme d'interfaces web, **sans passer par l'AIC**, a été développé par la cellule développement du CNPE (contact : Alexandre DELANNOY). Le but est de **fluidifier les demandes au bureau de consignation**, sur des régimes non disponibles.

Lors de la réalisation de vos travaux, pour éviter les files d'attente au bureau de consignation, un outil de suivi des régimes a été créé. Cet outil a été ajouté au portail Gravelines-SI (Gravelines-SI / Données métier / Suivi des régimes) :

Grâce à cet outil, il est possible de consulter, à partir de cette page web, l'état des demandes ou des régimes de façon intuitive. Il est possible de rechercher à partir du numéro de régime mais aussi des autres informations contenues dans le régime comme le code projet, l'entreprise, le RF... si ces champs ont bien été remplis.

L'outil est à l'adresse <http://gravelines-si.edf.fr/aic/>.

Il sera déployé prochainement sur les postes en libre-service utilisés par les prestataires au local de pointage. Il est également disponible via le gadget GraClic du site dans la partie Outils/Suivi des régimes.



PARTENARIAT MACRO-PROCESSUS1

EN MARCHÉ POUR LE TELETHON

Comme chaque année, la centrale est partenaire du Téléthon par le biais du don d'heures et de la Course de l'espoir. Dans les deux cas, EDF abondera les sommes versées.

Course de l'espoir de Oye-Plage le 5 décembre 2015

La centrale versera 2,5 € par kilomètre parcouru par chaque agent ou sa famille.

- Randonnée cyclotouriste : 5/10/15 et 30 km. Départ à 11h.
- Randonnée de l'espoir : 12 km. Départ à 13h15.
- Marche de l'espoir : 5 km. Départ à 14h30.
- Course de l'espoir : 5/10/15 et 20 km. Départ à 14h15.

Inscriptions auprès de **Didier Hot** (service Automatismes).

Don d'heure avant le 1^{er} décembre

Vous pouvez donner des heures de :

- **RC au choix** (code 10)
- **Disponibilité cadres** (code 14)
- **Heures supplémentaires**

Retournez votre coupon-réponse ou un chèque à l'ordre de l'AFM, à **Nathalie Bontant**, bât A, bureau 618, pour le 1^{er} décembre au plus tard.

Animation « Téléthon » à la cafétéria le jeudi 19 novembre

Un stand Téléthon avec vente de gadgets aux couleurs du Téléthon sera animé comme chaque année à la cafétéria de restaurant EDF jeudi 19 novembre durant la pause méridienne.

ANIMATIONS CIP MACRO-PROCESSUS 1

PRESENCE D'ESPRITS AU CIP



Les 28 et 29 octobre, l'équipe du CIP hanté pour l'occasion, a accueilli une vingtaine de revenants de 5 à 12 ans.

Si le thème des ateliers était « **fêtons Halloween** » les Belzebuth et Carabosse d'un soir sont entrés en contact avec les forces obscures de l'électricité au bout de leurs fourches. Ces esprits très malins, ont relevé les défis lancés par Yohan, grand maître de cérémonie. Dans les ateliers créatifs, leurs doigts crochus ont habilement fait apparaître des formes lumineuses, aux pouvoirs surprenants.

Après ces expériences monstrueusement captivantes et un appétit féroce pour la science, quelques friandises, bienvenues, ont permis de se reconstituer. Ces fantômes ont promis de revenir hanter les lieux, lors de prochaines animations. > [Plus de photos sur VEOL](#)